

## Chapter 23 Measuring a Nation's Income

1. GSYH (Gayri Safi Yurtiçi Hâsıla) ile ilgili aşağıdaki ifadelerden hangisi doğrudur?
  - a. Ülkedeki bireylerin toplam gelirini veya ülkede üretilen mal ve hizmetlere yapılan toplam harcamayı ölçer.
  - b. Hanehalklarından firmalara veya firmalardan hanehalklarına akan paranın ölçüsüdür.
  - c. Kişi başı GSYH ülkedeki ekonomik refahın en iyi göstergesi olarak kabul edilir.
  - d. Yukardakilerin hepsi doğrudur.

ANS: D

2. A şirketi mürekkep üretilen B şirketine kalem yapması için satıyor. Bu durumda A firmasının ürettiği mürekkep nasıl isimlendirilir?
  - a. Stok mal
  - b. Geçici mal
  - c. Nihai mal
  - d. Ara mal

ANS: D

3. Çelik fabrikası bisiklet şirketine 150\$'a çelik satıyor. Bisiklet şirketi bu çeliği bisiklet üretmek için kullanıp 250\$'a satıyor. Bu iki işlemin GSYH'ye katkısı
  - a. 150\$'dır.
  - b. 250\$'dır.
  - c. 250\$ ile 4000\$ arasındadır. Tam miktar bisiklet şirketinin elde ettiği kâra bağlıdır.
  - d. 4000\$'dır.

ANS: B

4. GSYH
  - a. Kiralık evin piyasa değerini içerir, fakat sahibince kullanılan evin piyasa değerini içermez.
  - b. Sahibince kullanılan evin piyasa değerini içerir, fakat kiralık evin piyasa değerini içermez.
  - c. Hem kiralık evin piyasa değerini, hem de sahibince kullanılan evin piyasa değerini içerir.
  - d. Ne kiralık evin piyasa değerini, ne de sahibince kullanılan evin piyasa değerini içerir.

ANS: C

5. Evde üretilen mal ve hizmetlerin çoğu
  - a. ve yasadışı üretilen mal ve hizmetlerin çoğu GSYH tarafından kapsanır.
  - b. GSYH tarafından kapsanır, fakat yasadışı üretilen mal ve hizmetlerin çoğu GSYH tarafından kapsamaz.
  - c. GSYH tarafından kapsamaz, fakat yasadışı üretilen mal ve hizmetlerin çoğu GSYH tarafından kapsanır.
  - d. ve yasadışı üretilen mal ve hizmetlerin çoğu GSYH tarafından kapsamaz.

ANS: D

6. Mevsimsel etkilere göre düzeltilmiş GSYH'nin 3. çeyrekteki değeri yıllık 12 milyar dolar olarak hesaplanmıştır. Buna göre aynı çeyrekte ülkede üretilen tüm mal ve hizmetlerin mevsimsel etkilere göre düzeltilmiş piyasa değeri aşağıdakilerden hangisidir?
  - a. 3 milyar dolar.
  - b. 4 milyar dolar.
  - c. 12 milyar dolar.
  - d. 48 milyar dolar.

ANS: A

7. GSYH ve GSMH (Gayri Safi Milli Hâsıla) ilişkisi aşağıdakilerden hangisidir?
  - a.  $GSMH = GSYH + \text{İhracat} - \text{İthalat}$
  - b.  $GSMH = GSYH - \text{İhracat} + \text{İthalat}$
  - c.  $GSMH = GSYH + \text{Türkiye'deki yabancıların kazandıkları gelirler} - \text{Türklerin yurtdışında}$

- kazandıkları gelirler
- d.  $GSMH = GSYH - \text{Türkiye'deki yabancıların kazandıkları gelirler} + \text{Türklerin yurtdışında kazandıkları gelirler}$

ANS: D

8. Aşağıdakilerden hangisi doğru *değildir*?

- a. GSMH, net milli hâsıla ile amortismandan (aşınmadan) kaynaklanan kayıpların toplamına eşittir.
- b. Birçok ülke için GSYH ve GSMH birbirlerine yakındır.
- c. GSYH ve GSMH genellikle farklı yönde hareket eder.
- d. Kişisel gelir, harcanabilir kişisel gelir, kişisel vergiler ve vergi-dışı ödemelerinin toplamına eşittir.

ANS: C

9. Aşağıdakilerden hangisinde gelir ölçüleri büyükten küçüğe doğru olarak sıralanmıştır?

- a. Harcanabilir kişisel gelir, Gayrisafi yurtiçi hâsıla, Kişisel gelir
- b. Kişisel gelir, Gayrisafi yurtiçi hâsıla, Harcanabilir kişisel gelir
- c. Gayrisafi yurtiçi hâsıla, Kişisel gelir, Harcanabilir kişisel gelir
- d. Harcanabilir kişisel gelir, Kişisel gelir, Gayrisafi yurtiçi hâsıla

ANS: C

10. Harcanabilir gelir,

- a. Ülke sakinlerinin kazandıkları toplam gelir demektir.
- b. Ülke sakinlerinin mal ve hizmetlerden kazandıkları toplam gelir demektir.
- c. Hanehalkı ve kurumsal olmayan şirketlerin gelirleridir.
- d. Hanehalkı ve şirketlerin, hükümete olan zorunluluklarını sağladıktan sonraki geriye kalan gelirleridir.

ANS: D

11. Depoya giren ve üretildiği dönem satılmayan tüketici malı,

- a. Ara mal olarak hesaba katılır ve o dönemki GSYH'de hesaplanmaz.
- b. Firma tarafından üretilip başka bir firmaya satılmak kaydıyla o dönemki GSYH'de hesaba katılır.
- c. Stok yatırımı olarak o dönemki GSYH'de hesaba katılır.
- d. Tüketim malı olarak o dönemki GSYH'de hesaba katılır.

ANS: C

12.  $Y = C + I + G + NX$ , denkleminde göre aşağıdakilerden hangisi doğrudur?

- a. Y ekonomideki toplam harcamaları temsil eder.
- b. C hanehalkının dayanıklı mal ve hizmet harcamalarını temsil eder.
- c. Tüm değişkenler her zaman pozitif sayıdır.
- d. Yukardakilerin hepsi doğrudur.

ANS: A

13. GSYH aşağıdakilerden hangisine eşittir?

- a. Belli bir ülke ve dönemde üretilen nihai mal ve hizmetlerin piyasa değeridir.
- b. Y
- c.  $C + I + G + NX$ .
- d. Yukardakilerin hepsi doğrudur.

ANS: D

14. Devlet satın almaları (kamu harcamaları) ..... tarafından yapılan mal ve hizmetleri içerir.

- a. yerel yönetimler dahil olmamak üzere merkezi yönetim

- b. merkezi yönetim dahil olmamak üzere yerel yönetimler
- c. merkezi ve yerel yönetimler
- d. merkezi ve yerel yönetimler dışındaki yönetimler

ANS: C

15.GSYH hesaplanmasında yatırım harcamaları

- a. hisse senedi, bono ve diğer finansal yatırım araçlarına yapılan yatırımları temsil eder.
- b. emlak ve hisse senedi, bono ve diğer finansal yatırım araçlarına yapılan yatırımları temsil eder.
- c. fiziksel sermaye birikimi, stok artışı ve yeni konut yapımı gibi yatırımları temsil eder.
- d. fiziksel sermaye birikimi ve stok artışı gibi yatırımları temsil eder, yeni konut yapımı gibi yatırımları temsil etmez.

ANS: C

16. 2010 yılında Uktzen ülkesinde hanehalkı tüketimi \$3000, ihracat \$400, GSYH \$5000, ithalat \$600, yatırımlar \$1100 olarak gerçekleşmiştir. Uktzen ülkesinde 2010 yılındaki kamu harcamaların miktarı nedir?

- a. \$300
- b. \$500
- c. \$700
- d. \$1100

ANS: D

17.Ekonomistler ülkede büyümeden bahsettiklerinde ölçtükleri aşağıdakilerden hangisidir?

- a. Nominal GSYH’de bir dönemden diğerine değişim miktarı.
- b. Nominal GSYH’de bir dönemden diğerine yüzde değişim miktarı.
- c. Reel GSYH’de bir dönemden diğerine değişim miktarı.
- d. Reel GSYH’de bir dönemden diğerine yüzde değişim miktarı.

ANS: D

18.Reel GSYH 5,100, nominal GSYH 4,900 ise GSYH deflatörü kaçtır?

- a. Fiyatlar baz yılından yüksek olmak üzere 104.1’dir.
- b. Fiyatlar baz yılından düşük olmak üzere 104.1’dir.
- c. Fiyatlar baz yılından yüksek olmak üzere 96.1’dir.
- d. Fiyatlar baz yılından düşük olmak üzere 96.1’dir.

ANS: D

19.Resesyon (daralma) geleneksel olarak şu şekilde tanımlanır:

- a. Nominal GSYH’de iki çeyreklik dönem üst üste düşüş.
- b. Nominal GSYH’de dört çeyreklik dönem üst üste düşüş.
- c. Reel GSYH’de iki çeyreklik dönem üst üste düşüş.
- d. Reel GSYH’de dört çeyreklik dönem üst üste düşüş.

ANS: C

20.Makroekonomi çoğunlukla aşağıdakilerden hangisini açıklamaya çalışır?

- a. Enerji fiyatlarındaki değişimi.
- b. Uzun vadedeki büyümeyi ve reel GSYH’deki kısa vadedeki dalgalanmaları.
- c. Kamu harcamalarındaki artışın değişimlerini.
- d. Tüketici sepetindeki mal ve hizmetlerin fiyat ve miktar değişimlerini.

ANS: B

21. 40 milyon nüfuslu A ülkesinde GSYH ise \$600 milyar dolar olarak gerçekleşmiştir. Yine aynı sene 50 milyon nüfuslu B ülkesinde GSYH ise \$720 milyar dolar olarak gerçekleşmiştir. İki

ülkede de dolar cinsinden fiyat seviyelerinin benzer olduğu varsayımı altında hangi ülkede yaşam koşullarının daha iyi olması muhtemeldir?

- a. Daha az nüfusa sahip olduğu için A ülkesi.
- b. Daha yüksek dolar cinsinden nominal GSYH'ye sahip olduğu için B ülkesi.
- c. Daha yüksek kişi başı GSYH'ye sahip olduğu için A ülkesi.
- d. Daha yüksek kişi başı GSYH'ye sahip olduğu için B ülkesi.

ANS: C

22. Ekonomideki dalgalanmaları ölçmek için hangisi en iyi ölçüdür?

- a. GDP
- b. GNP
- c. NNP
- d. Yukarıdakilerden hangisinin kullanıldığı çok önemli değildir.

ANS: D

## Chapter 24 Measuring the Cost of Living

1. TÜFE (Tüketici Fiyat Endeksi)

- Merkez Bankası tarafından aylık olarak hesaplanır
- Türkiye İstatistik Kurumu tarafından aylık olarak hesaplanır
- Dış Ticaret Müsteşarlığı tarafından çeyrek yıllık olarak hesaplanır
- Çalışma Bakanlığı tarafından çeyrek yıllık olarak hesaplanır

ANS: B

2. Eğer 2004 baz yıl olarak seçilmişse, 2005 yılı enflasyon oranı aşağıdakilerden hangisidir?

- $(TÜFE_{2005} - TÜFE_{2004}) / TÜFE_{2004} * 100$
- $(TÜFE_{2005} - TÜFE_{2004}) / TÜFE_{2005} * 100$
- $(TÜFE_{2005} - TÜFE_{2004}) * 100$
- Hiçbiri.

ANS: A

3. 1931'de A kişinin maaşı 75,000 TL'dir. 2009 yılındaki TÜFE değeri 214.5, 1931 yılındaki TÜFE değeri 15.2 ise A kişinin 1939 yılında aldığı maaşın 2009 yılındaki karşılığını bulunuz.

- 5,507 TL.
- 1,058,388 TL.
- 1,140,000 TL.
- 15,525,000 TL.

ANS: B

4. Yıllık %10 bileşik faizden bankaya koyulan 100 TL'nin 2 yıl sonraki getirisini hesaplayınız?

- 10.
- 21.
- 120.
- 121.

ANS: B

5. Bankaya %18 faiz oranı ile yatırılan bir miktar para 4 yıllık vade sonunda bugün 3010 tl olmuştur. Dört yıl önce bankaya yatırılan anapara ne kadardır?

- 1750.5
- 1552.5
- 2000.3
- 2010.4

ANS: B

6. Bir kişiden yıllık %10 faizle 100 tl borç aldınız. 1 yıl sonra 50 tl ödediniz. 2. ödemeyi borç aldıktan 2 yıl sonra yapacağınıza göre ne kadar ödemeniz gerekir?

- 10.
- 20.
- 75.
- 66.

ANS: D.

7. Yıllık faiz oranı %10 ve bir yıl boyunca beklenen enflasyon %4 ise bankaya koyulan 100 tl'nin 1 yıl sonraki beklenen reel getirisini  $r^e_t = i_t - \pi^e_t$  formülünü kullanarak hesaplayınız?

- 10.
- 4.
- 6.
- 0.

ANS: C

8. Bir önceki soruyu  $(1 + r^e_t) = (1 + i_t)/(1 + \pi^e_t)$  formülünü kullanarak hesaplayınız?

- a. 5.8.
- b. 3.8.
- c. 9.8.
- d. 10.

ANS: A

9-) İki önceki soruda diyelim yıllık enflasyon beklendiği %4 seviyesi yerine %5 olarak gerçekleşti. Paranın (100 tl) dönem sonunda nominal ve reel getirisini hesaplayınız?

- a. 5;5.
- b. 10;10.
- c. 5;10.
- d. 10;5.

ANS: D

10. Eğer nominal faiz oranı %6 ve enflasyon oranı %10 ise reel faiz oranı aşağıdakilerden hangisidir?

- a. % -16.
- b. % -4.
- c. % 4.
- d. % 16.

ANS: B

11. Eğer reel faiz oranı %6 ve enflasyon oranı %4 ise

- a. birikimlerin parasal değeri % 6, satın alma gücü % 2 artmıştır.
- b. birikimlerin parasal değeri % 6, satın alma gücü % 10 artmıştır.
- c. birikimlerin parasal değeri % 10 satın alma gücü % 2 artmıştır.
- d. birikimlerin parasal değeri % 10, satın alma gücü % 6 artmıştır.

ANS: D

## Chapter 25 Üretim ve Büyüme

1. Bir ulusun yaşam standardının en iyi ölçütü aşağıdakilerden hangisidir?

- reel GSYH.
- kişi başı reel GSYH
- nominal GSYH.
- kişi başı nominal GSYH

ANS: B

2. Aşağıdakilerden hangisi doğrudur?

- Kişi başı reel GSYH seviyesi ülkeden ülkeye büyük ölçüde değişmesine rağmen, kişi başı reel GSYH büyüme oranı ülkeler arasında benzerlik gösterir.
- Üretkenlik hükümet politikaları ile ilişkili değildir.
- Kişi başı reel GSYH seviyesi ekonomik refahın, kişi başı reel GSYH büyüme oranı ekonomik ilerlemenin en iyi ölçüm aracıdır.
- Üretkenlik kişi başı reel GSYH ile ölçülebilir.

ANS: C

3. Üretkenlik ne olarak tanımlanır?

- Bir ulusun GSYH üretmek için gerekli iş gücü
- Bir birim mal ve hizmet üretmek için gerekli iş gücü.
- Bir birim iş gücü ile üretilen mal ve hizmet.
- Bir birim zamanda üretilen mal ve hizmet

ANS: C

4. Dünyada yaşam standartlarındaki farklılıkları en anlamlı şekilde açıklayan değişken hangisidir?

- Üretkenlik
- Nüfus.
- Tercihler.
- Fiyatlar.

ANS: A

5. Hangisi üretkenliği ölçmekteki en doğru ölçüdür?

- Çalışılan saati çıktı miktarı ile bölmek.
- Çıktı miktarını çalışılan saat ile bölmek.
- Verilen sürede ne kadar çıktı üretildiğini belirlemek.
- Bir birim çıktı üretmek için ne kadar zaman gerektiğini belirlemek.

ANS: B

6. Adam ve Doug kafes üretiyorlar. Adam haftada 20 saat çalışıp 12 kafes üretiyor. Doug haftada 30 saat çalışıp 15 kafes üretiyor. Bu durumda hangisi doğrudur?

- Adam'ın üretim ve üretkenliği Doug'dan yüksektir.
- Adam'ın üretimi Doug'dan yüksek fakat Doug'ın üretkenliği Adam'dan yüksektir.
- Doug'ın üretimi Adam'dan yüksek fakat Adam'ın üretkenliği Doug'dan yüksektir.
- Doug'ın üretim ve üretkenliği Adam'dan yüksektir.

ANS: C

7. Üretkenliğin belirlenmesinde hangisi rol oynar?

- Fiziksel sermaye
- Doğal kaynaklar
- Teknolojik bilgi
- Hepsi.

ANS: D

8. Piyasa ekonomisinde, kaynakların kıtlığı en açık ne ile görülebilir?

- a. arz.
- b. talep.
- c. piyasa fiyatları.
- d. kaynakların stoğu.

ANS: C

9. Hangi durumda doğal kaynağın kıtlaşacağından emin oluruz?

- a. Kaynağa ait arz ve talebin beraber artması.
- b. Kaynağa ait arz ve talebin beraber azalması.
- c. Kaynağa ait talebin artması ve arzın azalması.
- d. Kaynağa ait talebin azalması ve arzın artması.

ANS: C

11. Ölçeğin sabit getirisi özelliğine sahip üretim fonksiyonuna sahip bir firma bütün girdileri iki katına çıkartırsa firmanın çıktısı nasıl değişir?

- a. İkiye katlanır üretkenlik artar.
- b. İkiye katlanır fakat üretkenlik değişmez.
- c. İki katından fazla olur üretkenlik artar.
- d. İki katından fazla olur fakat üretkenlik değişmez.

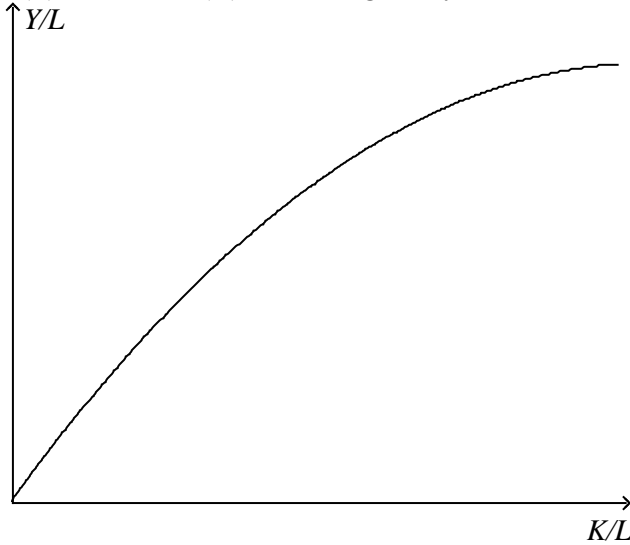
ANS: B

13. 3 hayali ülke düşünün. Aziria'da tasarruf miktarı \$3,000 ve tüketim miktarı \$7,000; Graniva'da tasarruf miktarı \$2,000 ve tüketim miktarı \$8,000; ve Tanistan'da tasarruf miktarı \$4,500 ve tüketim miktarı \$10,500. Tasarruf oranı;

- a. Aziria'da Tanistan'dan yüksek. Tanistan'da ise Graniva'dan yüksektir.
- b. Graniva'da Tanistan'dan yüksek. Tanistan'da ise Aziria'dan yüksektir.
- c. Tanistan'da Graniva'dan yüksek. Graniva'da ise Aziria ile aynıdır.
- d. Aziria'da Graniva'dan yüksek. Tanistan'da ise Aziria ile aynıdır.

ANS: D

**Figure 12-1.** Yatay eksen, K/L işçi (L) başına düşen sermayeyi (K) gösteriyor. Dikey eksen, Y/L işçi başına (L) düşen çıktı (Y) miktarını gösteriyor.



14. Şekil 12-1'e göre. İşçi başına sermaye artarsa eğri düzleşir. Çünkü;

- a. Sermayenin getirisinin artmasından.
- b. İş gücünün getirisinin artmasından.



- c. Sermayenin getirisinin azalmasından.
- d. İş gücünün getirisinin azalmasından

ANS: C

15. **Şekil 12-1 e göre.** Aşağıdakilerden hangisi eğrinin şekli ile tutarlıdır?

- a. Uzun dönemde yüksek tasarruf oranı daha hızlı üretkenlik büyümesine yol açar
- b. Uzun dönemde yüksek tasarruf oranı daha hızlı gelir büyümesine yol açar
- c. Kişi başı sermaye arttıkça birim sermayeden alınan verim düşer olur.
- d. Hepsi

ANS: C

16. **Şekil 12-1 e göre.** Eğri üzerinde A diye bir nokta seçelim. Ekonomi 2011 yılında bu noktada olsun. Ekonominin 2012 yılında da bu noktada kalması durumunda 2011-2012 arasında;

- a. Fiziksel sermaye miktarı sabit kalır, işçi sayısı ikiye katlanır ve beşeri sermaye, doğal kaynaklar ve teknoloji de iki katına çıkar
- b. İşçi sayısı sabit kalır, fiziksel sermaye, beşeri sermaye, doğal kaynaklar ve teknoloji miktarı ikiye katlanır
- c. Fiziksel sermaye, işçi sayısı, beşeri sermaye, doğal kaynaklar ve teknoloji ikiye katlanır
- d. Fiziksel sermaye ve işçi sayısı ikiye katlanır, beşeri sermaye doğal kaynaklar ve teknoloji sabit kalır.

CVP: D

17. Diğer faktörler aynı iken fakir ülkeler;

- a. Zengin ülkelere hızlı büyür. Buna rağmen 1870 de fakir olup şimdi zengin olan ülke bulunmamaktadır.
- b. Zengin ülkelere hızlı büyür. Hatta 1870’de fakir olan bazı ülkeler şimdi zengindir.
- c. Zengin ülkelere yavaş büyür. Buna rağmen 1870 de fakir olup şimdi zengin olan ülke bulunmamaktadır.
- d. Zengin ülkelere yavaş büyür. Hatta 1870’de fakir olan bazı ülkeler şimdi zengindir.

CVP: B

18. Hangisi yakınsama teorisi (catch-up effect) ile tutarlıdır?

- a. Amerika 1900 de sonrasına göre daha yüksek büyüme oranına sahiptir.
- b. 2. dünya savaşından sonra Amerika savaştan tahrip olmuş Avrupa ülkelerine göre daha düşük büyüme oranına sahiptir.
- c. Amerika kişi başı çıktı miktarı olarak daha yüksek bir seviyede olmasına rağmen büyüme oranı birçok ülkelere kıyasla daha azdır.
- d. Hepsi.

CVP: D

19. Diğer şeyler aynı iken nüfustaki hızlı artış kısa dönemde

- a. Kişi başı reel GSYH’yi artırır, fakat reel GSYH’yi azaltır.
- b. Hem reel GSYH’yi hem de kişi başı GSYH’yi azaltır.
- c. Hem reel GSYH’yi hem de kişi başı GSYH’yi artırır.
- d. Reel GSYH’yi artırır, fakat kişi başı reel GSYH’yi azaltır.

CVP: D

## Ünite 26 Tasarruf, Yatırım ve Finansal Sistem

1. Bir ülkenin eskiye göre GSYH sının daha büyük kısmını tasarruf etmesi neye sahip olduğunu gösterir?
- Daha fazla sermaye ve daha yüksek üretkenlik
  - Daha fazla sermaye ve daha düşük üretkenlik
  - Daha az sermaye ve daha yüksek üretkenlik
  - Daha az sermaye ve daha düşük üretkenlik

CVP: A

2. Bir kişinin tasarrufunu bir başka kişinin yatırımı şeklinde eşleştirmeye yarayan kurum ne olarak adlandırılır?
- Merkez bankası sistemi.
  - Banka sistemi.
  - Parasal sistem.
  - Finansal system

CVP: D

3. Diğer şeyler aynı iken uzun vadeli tahviller kısa vadeli tahvillere göre;
- Daha risklidir. Dolayısıyla daha yüksek faiz verirler.
  - Daha risksizdir. Dolayısıyla daha düşük faiz verirler.
  - Daha risksizdir. Dolayısıyla daha yüksek faiz verirler.
  - Aynı risk düzeyindedir ve dolayısıyla aynı faiz oranı verirler.

CVP: A

4.  $T - G$  ve  $Y - T - C$  ifadeleri için hangisi doğrudur?
- Her ikisi de ulusal tasarrufa eşittir.
  - Her ikisi de kamusal tasarrufa eşittir.
  - Birincisi özel tasarrufa, ikincisi kamu tasarrufuna eşittir.
  - Birincisi kamu tasarrufuna, ikincisi özel tasarrufa eşittir.

CVP: D

5. Kapalı bir ekonomide GSYH \$11 trilyon, tüketim \$7 trilyon, vergiler \$3 trilyon ve bütçe \$1 trilyon fazladır. Özel ve ulusal tasarruf miktarı nedir?
- Özel tasarruf \$4 trilyon ve ulusal tasarruf \$1 trilyon
  - Özel tasarruf \$4 trilyon ve ulusal tasarruf \$5 trilyon
  - Özel tasarruf \$1 trilyon ve ulusal tasarruf \$2 trilyon
  - Özel tasarruf \$1 trilyon ve ulusal tasarruf \$1 trilyon

CVP: C

6. Kapalı bir ekonomide ulusal tasarruf neye eşittir?
- Tasarruf.
  - Tüketim ve hükümet harcamaları toplamının toplam gelirden farkı.
  - Özel ve kamu tasarruflarının toplamı.
  - Hepsi

CVP: D

7. Vergi gelirlerinin hükümet harcamalarını aşması ne anlama gelir?
- Bütçe açığı.
  - Bütçe fazlası
  - Ulusal borcun olduğu.
  - Vergilerin artacağı.

CVP: B

8. Diğer şeylerin sabitken faiz oranlarının artması insanların,
- Daha fazla borç vermesine böylece borç verilebilir tahvillerinin arzının azalmasına sebep olur.
  - Daha az borç vermesine böylece borç verilebilir tahvillerinin arzının azalmasına sebep olur
  - Daha fazla borç vermesine böylece borç verilebilir tahvillerin arzının artmasına sebep olur
  - Daha az borç vermesine böylece borç verilebilir tahvillerin arzının artmasını sebep olur

CVP: C

9. Borç verilebilir tahvillerin sayısının talebi, arzından fazla olursa,
- fazla oluşur ve faiz oranı artar.
  - fazla oluşur ve faiz oranı düşer.
  - eksik oluşur ve faiz oranı artar.
  - eksik oluşur ve faiz oranı düşer.

CVP: C

10. Büyük bütçe açığının olması
- Faiz oranı ve yatırımları arttırır.
  - Faiz oranı ve yatırımları azaltır.
  - Faiz oranlarını arttırır, yatırımları azaltır.
  - Faiz oranlarını azaltır, yatırımları arttırır.

CVP: C

## Ünite 27 Finansın Temel Araçları

### 1. Finansal sistem

- banka hesaplarını, stok fiyatlarını, ipotekleri ve diğer birçok şeyi içerir
- insanların belirli bir zamanda aldıkları ve gelecekte hayatlarını etkileyecek hareket ve kararları içerir.
- ekonominin tasarruf ve yatırımını koordine eder.
- Hepsi.

CVP: D

### 2. birinin size bugün için \$100 veya 10 yıl sonrası için \$200 önerdiğini düşünün. Aşağıdaki faiz oranlarından hangisinde bugünün \$100'ını seçersiniz?

- %4 .
- %6.
- %8.
- Hepsi.

CVP: C

### 3. Veronica hesabına 2 yıl önce \$1,000 yatırıyor. Birinci yıl %7 faiz ikinci yıl %5 faiz kazanıyor. Veronica'nın hesabında bugün ne kadar parası vardır?

- \$1,133.31
- \$1,120.00
- \$1,123.50
- Hiçbiri

CVP: C

### 4. Faiz oranının %7 olduğunu düşünelim. 4 farklı ödeme seçeneğimiz olsun:

- Seçenek A: Bugün yapılacak \$500 .  
Seçenek B: 1 yıl sonra yapılacak \$550  
Seçenek C: 2 yıl sonra yapılacak \$575  
Seçenek D: 3 yıl sonra yapılacak \$600.

Hangi ödemenin bugünkü değeri en yüksektir?

- Seçenek A
- Seçenek B
- Seçenek C
- Seçenek D

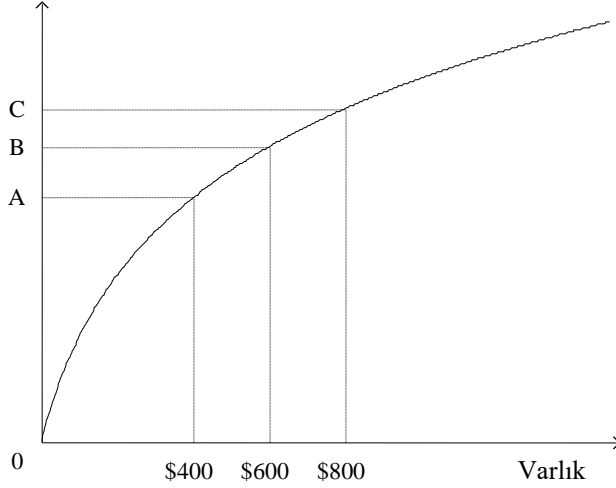
CVP: B

### 5. Riskten kaçınma ekonomide gözlemlenen çeşitli olguları açıklamaya yarar. Bunların içinde;

- 'Bütün yumurtaları bir sepete koyma' anlayışı
- Sigortacılık.
- Risk getiri dengesi.
- Hepsi.

CVP: D

**Şekil 14-1.** Şekilde fayda fonksiyonu gösterilmektedir.



6. **Şekil 14-1 e göre.** Düşey eksen ile ne ölçülür?

- Riskten kaçınma
- Marjinal fayda
- Fayda
- Kaç birim mal alınabileceği

CVP: C

7. **Şekil 14-1 e göre** Fayda fonksiyonu hangi özelliği gösterir?

- Azalan varlık.
- Azalan fayda.
- Azalan marjinal varlık.
- Azalan marjinal fayda

CVP: D

8. **Şekil 14-1 e göre** verilen fayda fonksiyonu ekonomide gözlemlenen çeşitli şeyleri açıklamaya yarar. Bunların içinde;

- Risk getiri dengesi
- Sigorta
- farklılaştırma
- hepsi.

CVP: D

9. Eğer bir tahvil veya senet riskliyse

- risk sevmeyen insanlar da bunun bir kısmını portföylerinde bulundurmak isterler.
- risk sevmeyen insanlar da eğer beklenen getirisi yeteri kadar yüksek se bunu ellerinde tutmak isterler.
- A ve B şıkları doğru
- risk sevmeyen insanlar bunu tutmak istemezler.

CVP: C

## Ünite 28 İşsizlik

1. Ali son 4 haftadır iş aramaktadır. İstatistik kurumu Ali'yi nasıl değerlendirir?

- İşsiz ve iş gücü içerisinde
- İşsiz ve iş gücü içerisinde değil.
- Çalışan ve iş gücü içerisinde
- Çalışan ve iş gücü içerisinde değil.

CVP: A

2. İş gücüne katılım oranı neyin yüzdesi olarak ölçülür?

- Toplam yetişkin nüfusu içerisindeki iş gücü.
- Toplam yetişkin nüfusu içerisindeki çalışanlar.
- İş gücü içerisindeki çalışanlar.
- Toplam iş gücü.

CVP: A

3. Yetişkin nüfusu 234.9 milyon, iş gücü 154 milyon ve istihdam 141.6 milyon ise işsizlik oranı kaçtır?

- 93.3/234.9.
- 12.4/234.9.
- 93.3/154.
- 12.4/154.

CVP: D

4. Yetişkin nüfusu 50 milyon, iş gücüne katılım oranı % 60, işsizlik oranı % 5 ise çalışan sayısı kaçtır?

- 1.5 milyon
- 28.5 milyon
- 30 milyon
- 47.5 milyon

CVP: B

5. Doğal işsizlik oranı %5.2, gerçek işsizlik oranı %5.7 ise tanım gereği

- döngüsel (cyclical) işsizlik işgücünün %0.5'i kadardır
- sürtünmesel (frictional) işsizlik işgücünün %0.5'i kadardır
- yapısal (structural) işsizlik işgücünün %0.5'i kadardır
- hiçbiri

CVP: A

6. Daha yüksek işsizlik sigortası (unemployment insurance)

- yapısal işsizliği artırır
- sürtünmesel işsizliği artırır
- yapısal işsizliği azaltır
- sürtünmesel işsizliği azaltır

CVP: B

7. Yeni iş pozisyonlarının açılmasının beklenmesi aşağıdakilerden hangisiyle en yakından ilgilidir

- döngüsel işsizlik
- sürtünmesel işsizlik
- dünemsel (seasonal) işsizlik
- yapısal işsizlik

CVP: D

8. Asgari ücretlerdeki artış
- yapısal işsizliği azaltır
  - sürtünmesel işsizliği azaltır
  - yapısal işsizliği artırır
  - sürtünmesel işsizliği artırır

CVP: C

## Chapter 29 Parasal Sistem

1. Aşağıdaki grupardan hangisi TCMB bünyesinde toplanıp para politikasını belirler?
- Başkan ve Başkan Yardımcıları
  - Para Politikası Kurulu
  - Ekonomi Kurulu
  - Yönetim Kurulu

ANS: B

2. Para politikası kurulu olağanüstü koşullar hariç ortalama şu sıklıkla toplanır
- 3 haftada 1
  - Ayda bir
  - 3 ayda 1
  - 6 ayda 1

ANS: B

3. Merkez bankası ile ilgili aşağıdakilerden hangisi doğru değildir.
- Fiyat istikrarını sağlamaya çalışır
  - Finansal istikrarı gözetir
  - Kısa vadeli faizleri değiştirerek enflasyonu kontrol altına almaya çalışır
  - Zorunlu karşılıkları değiştirerek ülkeye sermaye akışı sağlar

ANS: D

4. Para politikası kararları için hangisi doğrudur?
- Enflasyonu uzun dönemde, üretim ve işsizliği kısa dönemde etkiler
  - Enflasyonu, üretim ve işsizliği uzun dönemde etkiler
  - Enflasyonu, üretim ve işsizliği kısa dönemde etkiler
  - Enflasyonu kısa dönemde, üretim ve işsizliği uzun dönemde etkiler

ANS: A

5. %100 rezerv bankacılığında bankacılığın amacı
- Hanehalklarına borç vermek
  - Para arzını etkilemek
  - İnsanların paralarını güvenli bir şekilde saklamak
  - Altın alıp satmak

ANS: C

6. Kısmi rezerv bankacılığında bankalar
- Mevduattan daha fazla reserve sahiptirler
  - Genelde topladıkları fonların çoğunu borç verirler
  - Topladıkları fonların çoğunu borç vererek para arzının düşmesine yol açarlar
  - Hepsi doğrudur

ANS: B

## Chapter 31 Açık Ekonomi Makroekonomi Modelleri (Döviz Kurları)

1. 100 tl 75 dolar alabiliyorsa ve 100 dolar 50 yen alabiliyorsa: dolar/tl, yen/dolar ve son olarak da yen/tl döviz kuru kaçtır?

Cevap:  $75/100=0,75$  dolar/tl  
 $50/100=0,5$  yen/  
 $0,75 \text{ dolar/tl} * 0,5 \text{ yen/dolar}=0,375 \text{ yen/tl}$

2. Dolar ile tl arasındaki döviz kuru 2 tl/dolar olsun. Bir Big Mac hamburger Amerika'da 3 dolar'a, Türkiye'de 5tl'ye satılıyor olsun. Sadece hamburger'in ticaretinin yapıldığını düşünsek bu iki ülke arasındaki reel döviz kuru ne olur? Tek fiyat yasası (The law of one price) bu konuda ne der?

Cevap: Big Mac Amerika'da 3 dolar değerinde; 1 dolar ise 2 tl alıyor. Dolayısıyla Amerika'daki Big Mac 6 tl değerinde. Aynı Big Mac Türkiye'de 5 tl olduğundan Amerika'daki 1 hamburger fiyatına Türkiye'de  $6/5=1,2$  hamburger alınabiliyor (yani Amerika'daki hamburger daha pahalı), bu da iki ülke arasındaki reel döviz kuru oluyor

$$\epsilon \text{ tl}/\$ = e \text{ tl}/\$ * (P/P^*) = 2 * 3/5 = 1,2 \text{ BigMacTürkiye/BigMacAmerika}$$

veya aynı cevap tersten ifade edilirse

$$\epsilon \text{ } \$/\text{tl} = e \text{ } \$/\text{tl} * (P^*/P) = 1/2 * 5/3 = 0,82 \text{ BigMacAmerika/BigMacTürkiye}$$

Tek fiyat yasasına göre hamburgerin fiyatı iki ülkede de aynı ve reel döviz kuru 1 olmalıydı

3. Diğer koşullar aynı kalmak koşuluyla, döviz kuru 1 dolar için 0.30 Kuveyt dinarından 0.35 Kuveyt dinarına çıkarsa, dolar

- değerlenmiştir ve daha çok Kuveyt malı alır
- değerlenmiştir ve daha az Kuveyt malı alır
- değer kaybetmiştir ve daha çok Kuveyt malı alır
- değer kaybetmiştir ve daha az Kuveyt malı alır

ANS: A

4. Tek fiyat yasasına göre

- bir malın fiyatı sabittir
- aynı mal farklı yerlerde aynı fiyata satılır
- dominal döviz kuru sabittir
- hiçbiri

ANS: B

5. Satılma gücü paritesine göre aşağıdakilerden hangisi daima 1'e eşittir?

- reel döviz kuru
- nominal döviz kuru
- reel ve nominal döviz kurları
- hiçbiri

ANS: A

6. Eğer dolar Mısır'da Amerika'ya oranla daha az pamuk satın alabiliyorsa, tüccarlar şu şekilde kar elde edebilirler:

- Amerika'dan pamuk alıp Mısır'a satarak, ki bu da pamuğun Amerika'daki fiyatını artırır
- Amerika'dan pamuk alıp Mısır'a satarak, ki bu da pamuğun Mısır'daki fiyatını artırır
- Mısır'dan pamuk alıp Amerika'ya satarak, ki bu da pamuğun Mısır'daki fiyatını artırır
- Mısır'dan pamuk alıp Amerika'ya satarak, ki bu da pamuğun Amerika'daki fiyatını artırır

ANS: A



7. Aşağıdakilerden hangisi doğrudur? (NCO=Net Capital Outflow)

- a.  $Y = C + I + G + NCO$
- b.  $NX = NCO$
- c.  $NCO = S - I$
- d. Hepsi

ANS: D

8. Eğer bir ülkede tasarruflar yatırımlardan fazlaysa,

- a. Dış ticaret açığı vardır ve  $Y > C + I + G$ .
- b. Dış ticaret açığı vardır ve  $Y < C + I + G$ .
- c. Dış ticaret fazlası vardır ve  $Y > C + I + G$ .
- d. Dış ticaret fazlası vardır ve  $Y < C + I + G$ .

ANS: C

9. Bir ülkenin ihracatı 400 milyar dolar, ithalatı 900 milyar dolardır. Bu ülkenin net ihracatı ile ilgili aşağıdakilerden hangisi doğru olabilir?

- a. Bu ülkede dış ticaret fazlası vardır. Bu ülkenin vatandaşları dış ülkelerden 800 milyar dolarlık varlık satın almışlar, yabancı ülkelerin vatandaşları ise bu ülkeden 300 milyar dolarlık varlık satın almışlardır.
- b. Bu ülkede dış ticaret fazlası vardır. Bu ülkenin vatandaşları dış ülkelerden 300 milyar dolarlık varlık satın almışlar, yabancı ülkelerin vatandaşları ise bu ülkeden 800 milyar dolarlık varlık satın almışlardır.
- c. Bu ülkede dış ticaret açığı vardır. Bu ülkenin vatandaşları dış ülkelerden 800 milyar dolarlık varlık satın almışlar, yabancı ülkelerin vatandaşları ise bu ülkeden 300 milyar dolarlık varlık satın almışlardır.
- d. Bu ülkede dış ticaret açığı vardır. Bu ülkenin vatandaşları dış ülkelerden 300 milyar dolarlık varlık satın almışlar, yabancı ülkelerin vatandaşları ise bu ülkeden 800 milyar dolarlık varlık satın almışlardır.

ANS: D

10. Bir ülkenin parasının yabancı ülkeler parası karşısında reel kaybı bu ülkenin vatandaşlarını

- a. Daha az yerli ve yabancı mal almaya teşvik eder
- b. Daha fazla yerli mal daha az yabancı mal almaya teşvik eder
- c. Daha az yerli mal daha fazla yabancı mal almaya teşvik eder
- d. Daha fazla yerli ve yabancı mal almaya teşvik eder

ANS: B

11. Eğer TL daha fazla dolara karşılık gelmeye başlarsa ve ne Türkiye’de ne de Amerika’da fiyat seviyesi değişmemişse, reel döviz kuru

- a. değer kaybeder ve Amerika’nın ihracatı artar
- b. değer kaybeder ve Amerika’nın ihracatı azalır
- c. değer kazanır ve Amerika’nın ihracatı artar
- d. değer kazanır ve Amerika’nın ihracatı azalır

ANS: A

12. Eğer Satın Alma Gücü Paritesi tutarsa, bir ülkenin merkez bankası para arzını arttırdığında

- a. Fiyat seviyesi yükselir ve parası diğer ülkelere göre değer kazanır
- b. Fiyat seviyesi yükselir ve parası diğer ülkelere göre değer kaybeder
- c. Fiyat seviyesi düşer ve parası diğer ülkelere göre değer kazanır
- d. Fiyat seviyesi düşer ve parası diğer ülkelere göre değer kaybeder

ANS: B